

УТВЕРЖДЕНО

приказом МБОУ «Погорельская СОШ»

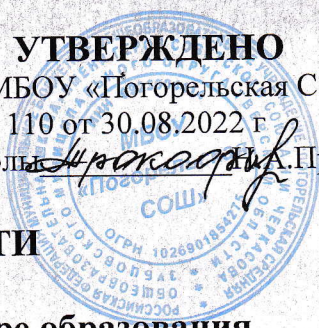
№ 110 от 30.08.2022 г.

Директор школы *Проккофьева* Н.А. Проккофьева

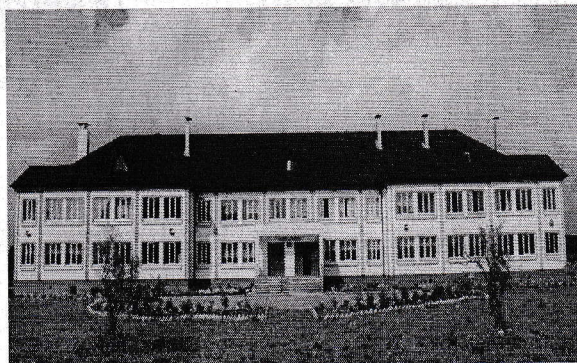
ПАСПОРТ ДОСТУПНОСТИ

для инвалидов объекта

и предоставляемых на нем услуг в сфере образования



Полное и сокращенное название учреждения



Муниципальное бюджетное общеобразовательное учреждение «Погорельская средняя общеобразовательная школа» имени Героя Советского Союза Н.И. Черкасова
Зубцовского района Тверской области
(МБОУ «Погорельская СОШ»)

Адрес

172310, Тверская обл. Зубцовский район, Погорельское сельское поселение, с. Погорелое Городище, ул. Ленина д.27.

**телефон, факс руководителя
электронная почта
сайт школы**

8 (48262)33284
pogoreloesoh@yandex.ru
pogoreloemi.narod.ru

**Данные о сотруднике,
ответственном за выполнение
паспорта**

Проккофьева Наталья Александровна –
директор школы

**ФИО представителя
общественной организации
инвалидов, инвалида – активиста
или другого представителя
маломобильных групп населения,
вовлеченного в работу
учреждения по повышению его
доступности, контакты**

Кирилина Галина Ивановна -
руководитель Погорельского
отделения инвалидов
тел. 8 (48262) 3-34-97

I. Краткая характеристика объекта и предоставляемых на нем услуг

- 1.1. **Название организации (учреждения):** муниципальное бюджетное общеобразовательное учреждение «Погорельская средняя общеобразовательная школа» имени Героя Советского Союза Н.И. Черкасова Зубцовского района, Тверской области
- 1.2. **Юридический и фактический адрес организации (учреждения):** 172310 Тверская обл, Зубцовский район, с. Погорелое Городище, ул. Ленина д.27
- 1.3. **Основание для пользования объектом:** оперативное управление
- 1.4. **Форма собственности:** муниципальная.
- 1.5. **Учредитель организации:** Администрация Зубцовского района
- 1.6. **Адрес учредителя организации:** 172332, Тверская обл., г. Зубцов, переулок имени Образцова д.1а
- 1.7. **Сведения о размещении объекта:**
 - отдельно стоящее здание 2 этажа, 4643 м²
 - прилегающий земельный участок - 27535 м²
- 1.8. **Год постройки здания 2007г., частичный ремонт проводился в 2022 г.**
- 1.9. **Дата предстоящих плановых ремонтных работ:** капитальный ремонт кровли запланирован по мере финансирования 2024- 2025 г., косметический ремонт 2022 г.

II. Краткая характеристика действующего порядка предоставления на объекте услуг населению.

2.1. **Сфера деятельности:** образование

Плановая мощность (посещаемость, количество обслуживаемых в день, вместимость, пропускная способность): **плановая мощность 225 чел.**

-Обучающиеся 175 чел

-Педагогические работники 24 чел

-Обслуживающий персонал 24 чел

2.2. **Форма оказания услуг (на объекте, с длительным пребыванием, в т.ч. проживанием, обеспечение доступа к месту предоставления услуги, на дому, дистанционно):** на объекте, на дому, дистанционно

2.3. **Категории обслуживаемого населения по возрасту (дети, взрослые трудоспособного возраста, пожилые; все возрастные категории):** дети

2.4. **Категории обслуживаемых инвалидов (инвалиды с нарушениями опорно-двигательного аппарата; нарушениями зрения, нарушениями слуха):** в настоящее время инвалиды с нарушениями опорно-двигательного аппарата.

Категории инвалидов			
на кресле-коляске (К)	с поражением опорно-двигательного аппарата (О)	с поражением зрения (С)	с поражениями слуха (Г)
+	+	-	-

III. Оценка соответствия уровня доступности для инвалидов объекта и имеющихся недостатков в обеспечении условий его доступности для инвалидов.

№ п/п	Показатели доступности	Наличие/ отсутствие	Рекомендации
1	Наличие на объекте транспортных средств, используемых для перевозки инвалидов	не имеется	Приобретение не планируется, услуги оказываются исключительно на объекте
2	Проведение на объекте капитального ремонта, реконструкции, модернизации, которые полностью будут соответствовать требованиям доступности для инвалидов к объекту и услугам, начиная с 1 сентября 2019 г.	_____	Проведение любых ремонтных работ будет согласовываться с отделом образования Администрации Зубцовского района
3	Текущее обеспечение доступа к объекту инвалидов (до проведения капитального ремонта или реконструкции) и к месту предоставления услуги, предоставление необходимых услуг в дистанционном режиме, предоставление, когда это возможно, необходимых услуг по месту жительства инвалида	ОУ организует работу по обучению детей-инвалидов в дистанционной форме(частично),домашнее обучение	Продолжить оказание услуг в форме электронного документооборота, с использованием сети Интернет, дистанционное обучение, телефонное взаимодействие, личного приема граждан, домашнего обучения
4	Обеспечение условий индивидуальной мобильности инвалидов и возможности для самостоятельного их передвижения по объекту, на котором инвалидам предоставляются услуги, в том числе, на котором имеются: выделенная стоянка автотранспортных средств для инвалидов; поручни; пандус; подъемная платформа (аппарель); широкие двери; доступные входные группы; доступные санитарно-гигиенические помещения; достаточная ширина дверных проемов в стенах, лестничных маршей, площадках	Имеется Имеются Имеется Отсутствует Имеются Имеется Имеются Имеются	Условия индивидуальной мобильности инвалидов и возможности для самостоятельного их передвижения по объекту с целью получения услуг в сфере образования будут выполнены частично. Приобретение подъемной платформы запланировано произвести с учетом потребности инвалидов в получении непосредственных услуг на объекте, а также с учетом финансирования

**IV. Оценка соответствия уровня обеспечения
доступности для инвалидов услуг**

№ п/п	Показатели доступности	Наличие/ отсутствие	Рекомендации
1	Численность работников, предоставляющих услуги в сфере образования, прошедших инструктирование или обучение для работы с инвалидами по вопросам, связанным с обеспечением доступности для инвалидов объекта и услуг в соответствии с законодательством РФ и законодательством субъекта РФ	24	Проведение инструктажей на объекте обеспечивать с периодичностью 2 раза в год.
2	Наличие на объекте услуг в сфере образования, предоставляемых инвалидам с сопровождением ассистента-помощника	имеется	Введение новой штатной единицы не запланировано, организация помощи инвалидам будет включена в должностные регламенты и инструкции сотрудников
3	Наличие на объекте услуг в сфере образования, предоставляемых инвалидам с сопровождением тьютора	имеется	Введение новой штатной единицы не запланировано, организация помощи инвалидам будет включена в должностные регламенты и инструкции сотрудников
4	Численность педагогических работников, имеющих образование и (или) квалификацию, позволяющие осуществлять обучение по адаптированным основным общеобразовательным программам (для образовательных организаций и общеобразовательных организаций)	24	Продолжить повышение квалификации педагогов
5	Численность детей-инвалидов в возрасте от 6,5 до 18 лет, получающих дополнительное образование.	1	
6	Численность детей-инвалидов, которым на объекте созданы условия для получения качественного общего образования	2	Работа будет продолжена
7	Официальный сайт объекта адаптирован для лиц с нарушением зрения (слабовидящих).	имеется	Адаптация сайта ОУ для лиц с нарушением зрения (слабовидящих) проведена в 2015г.

У.Управленческое решение

№ п/п	Объемы и виды работ, необходимых для приведения объекта и порядка предоставления на нем услуг доступности для инвалидов в соответствие с требованиями законодательства РФ	Запланированные сроки выполнения
1.	<i>Территория, прилегающая к зданию</i>	
1.1.	Установка знаков, указателей об объекте	2023 г.
2.	<i>Доступные входные группы и возможность свободного передвижения инвалидов по объекту к месту получения услуг</i>	
2.1.	Разработка проектно-сметной документации и проведение ремонтных работ по обеспечению условия доступности объекта для инвалидов	до 2030 г.
2.2	Установка тактильно – контрастных указателей на основных путях движения, тактильно – контрастных указателей, предупреждающих о возможных опасностях	2024 г
2.3	Обновление табличек с указателями выходов, поворотов, лестниц	2021-2028 г.
2.4	Закупка кресла-коляски	2029 г.
2.4	Приобретение подъемной платформы (аппарель)	2029 г
2.5	Изготовление вывески с названием организации, графиком работы организации, плана здания, выполненных рельефно – точечным шрифтом Брайля и информационной тактильной мнемосхемы, отображающей информацию о помещениях в здании	2023- 2024 г г
2.6	Установка кнопки экстренного вызова в санитарно – гигиеническом помещении	до 2030г.
2.7	Установка индукционных петель и звукоусиливающей аппаратуры	2025 г
3	<i>Предоставление услуг</i>	
3.1.	Внесение дополнений в должностные регламенты (инструкции) сотрудников по предоставлению услуг инвалидам и оказанию им при этом необходимой помощи, а также в административные регламенты предоставления государственных услуг	Приказ «О внесении дополнений в должностные инструкции сотрудников» по мере необходимости
3.2.	Адаптация сайта ОУ для лиц с нарушением зрения (слабовидящих)	постоянно
3.3.	Формы предоставления услуг на объекте: в ходе личного приема граждан, электронного взаимодействия, консультирования по телефону, домашнего обучения	Продолжить данную работу до 2030 г.

3.4.Проведение ремонтных работ на объекте будут осуществляться с учетом требований – Постановления Правительства Российской Федерации от 26 декабря 2014 г. № 1521 «Об утверждении перечня национальных стандартов и сводов правил (частей таких стандартов и сводов правил), в результате применения которых на обязательной основе обеспечивается соблюдение требований

Федерального закона «Технический регламент о безопасности зданий и сооружений», приказа Министерства регионального развития Российской Федерации от 27 декабря 2011 г. № 605 «Об утверждении свода правил «СНиП 35-01-2001 «Доступность зданий и сооружений для маломобильных групп населения» (СП 59.13330.2012)» и приказов Министерства образования и науки Российской Федерации от 09 ноября 2015 г № 1309 «Об утверждении Порядка обеспечения условий доступности для инвалидов объектов и предоставляемых услуг в сфере образования, а также оказания им при этом необходимой помощи» и от 02 декабря 2015 г № 1399 «Об утверждении Плана мероприятий».

3.5. Период проведения работ: до 2030 года

3.6. Ожидаемый результат: доступность объекта маломобильным группам населения.

3.7. Информация (паспорт доступности) размещена на сайте МБОУ «Погорельская СОШ».

УІ. Доступность элементов общественного здания для различных категорий инвалидов (Доступные элементы отмечены знаком «х»)

Наименование элементов территории бульвара, сквера	Фактическая доступность для инвалидов			
	на кресле-коляске (К)	с поражением опорно-двигательного аппарата (О)	с поражением зрения (С)	с поражениями слуха (Г)
Входная группа	X	x	-	-
Пути движения	X	x	-	-
Зона обслуживания	X	X	-	-
Санитарно-бытовые помещения	X	X	-	-
Средства информации и телекоммуникации	X	X	-	-
Территория объекта	x	x	-	-

УІІ. Заключение о доступности общественного здания для инвалидов

«Нужное отмечено знаком «х»

Степень доступности общественного здания	Категории инвалидов			
	К	О	С	Г
Объект полностью доступен		x	-	-
Объект частично доступен, требуется частичная	x			-
Объект не доступен, требуется адаптация				-

УІІІ. Особые отметки

Паспорт сформирован на основании акта обследования объекта которой утвержден приказом МБОУ «Погорельская СОШ» от 30 августа 2022 года .

МБОУ «Погорельская СОШ» оставляет за собой право вносить изменения и дополнения в Паспорт доступности объекта и предоставляемых на нем услуг с учетом финансирования и потребности в предоставлении услуг на качественно новом уровне с учетом изменения федерального и регионального законодательства.